

Bienvenue aux



de



Peut-il y avoir une suite à un PACTE de la HAS ?

Retour d'expérience de la salle de naissance du CHU de Nantes

Le webinaire débute à 17h



Jeudi 27 novembre 2025 à 17h

www.qualirelsante.com



Les intervenants du jour



Hélène ABBEY

*Chargée de missions
QualiREL Santé*



Noémie TERRIEN

*Coordonnateur-responsable
QualiREL Santé*



Vincent DOCHEZ

*PH Gynécologue-obstétricien
Responsable de la salle de naissance
CHU Nantes*

Claire GUINOT

*Sage-femme responsable des salles
de naissance et de l'urgence gynéco
obstétricale*



Gwladys BROCHE

*Coordonnatrice en Management Qualité
Interlocutrice PACQ pour le PHU5 et le GHT 44
Direction de la Qualité, des Risques et de
l'Evaluation
CHU Nantes*



Professionnels adhérents de

QualiREL Santé



Cette action contribue aux attendus du référentiel de certification des établissements de santé de la HAS et de la feuille de route nationale pour améliorer la sécurité des patients et des résidents.

#CertificationDesEtablissementsDeSanté

#FeuilleDeRouteSécuritéDesPatients



de



Le programme du 45 minutes

- » **Contexte : projet initial et actions phares**
- » **L'amélioration de la dynamique d'équipe de la salle de naissance du CHU de Nantes :**
 - Que reste-t-il du projet PACTE ?
 - Quel terreau propice à la dynamique d'équipe ?
 - Quels sont les projets actuels pour entretenir la dynamique d'équipe ?
- » **Echanges et questions**
- » **Outils et ressources sur le travail en équipe**

Contexte

Projet PACTE accompagné de 2016 à 2020 par QualiREL Santé en facilitation externe, pour la salle de naissance du CHU de Nantes.

L'équipe s'était engagée sur la **sécurisation de la prise en charge des césariennes en urgence**, avec pour **objectifs d'améliorer la coordination interprofessionnelle et les délais de prise en charge des césariennes en urgence**.

L'analyse de la problématique avait permis d'identifier les actions d'amélioration selon trois axes :

- **Homogénéiser et respecter les codes couleurs des césariennes ;**
- **Améliorer la communication** au quotidien entre les **SF** les **IADE** et les **IBODE** ;
- **Améliorer la coordination** aux différentes étapes de la césarienne.

Contexte



Le **plan d'actions** avait été mené à son terme et avait concerné :

- la **formalisation de procédures partagées** par les différents acteurs,
- la **création et l'utilisation en routine d'outils de communication** (fiches et plaquettes métier, tableau mural partagé, utilisation de l'outil SAED, badges d'identification des professionnels.....),
- Une **communication structurée** tant en interne (réunions, vidéo, outils, affichage...) qu'en externe (rencontres extérieures, poster, réunions institutionnelles...).



Les perspectives à l'époque étaient :

- de **poursuivre les CRM santé** avec les nouveaux professionnels,
- et d'**améliorer le signalement des événements indésirables**.

Les changements avaient porté sur la **connaissance réciproque de l'ensemble des membres de l'équipe**, l'**amélioration du respect mutuel dans un climat de confiance** et la **mise en place de nombreux outils de communication**.

Contexte

Lors de l'évaluation du projet par la HAS en novembre 2020, l'équipe témoignait que les **outils de communication créés étaient ancrés dans les pratiques du quotidien**, et les **indicateurs** (délais de réalisation des césariennes en urgence) **montraient un impact positif sur la qualité de la prise en charge**.

Le projet avait été mené grâce au travail, à la **persévérance et à la pugnacité des leaders** du projet et grâce à l'implication constante et continue **de l'équipe** et des **facilitateurs** interne et externe du projet.



En résumé, les **points forts** de ce projet :

- **Outils de communication** et de **dynamique d'équipe** utilisés **en routine**,
- **Evaluation continue** notamment sur la base d'**indicateurs de pratiques cliniques**,
- **Volonté de l'équipe de poursuivre** la démarche sur d'autres thématiques.



Retour d'expérience PACTE

CHU Nantes

27 novembre 2025

Gwladys Broche

Claire Guinot

Vincent Dochez



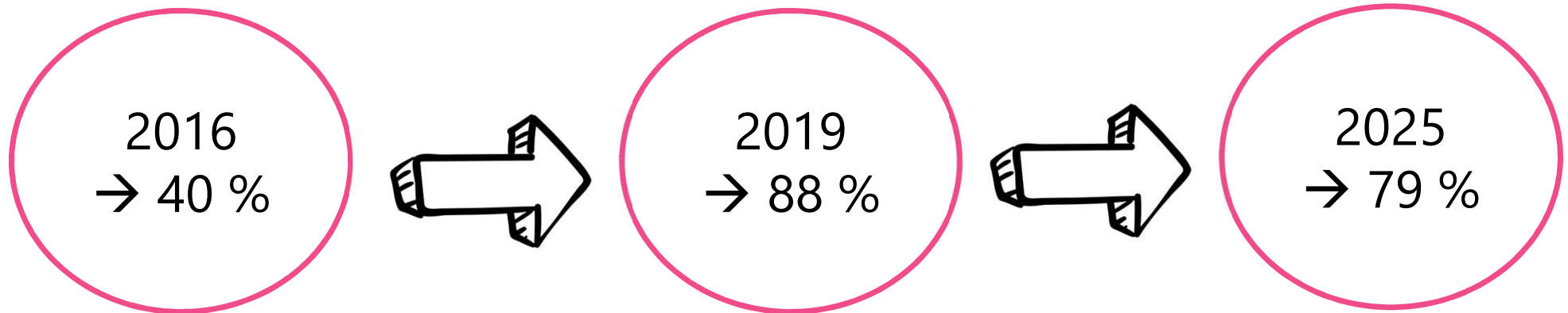


Ce qu'il reste du projet ...

Ce qu'il reste du projet :

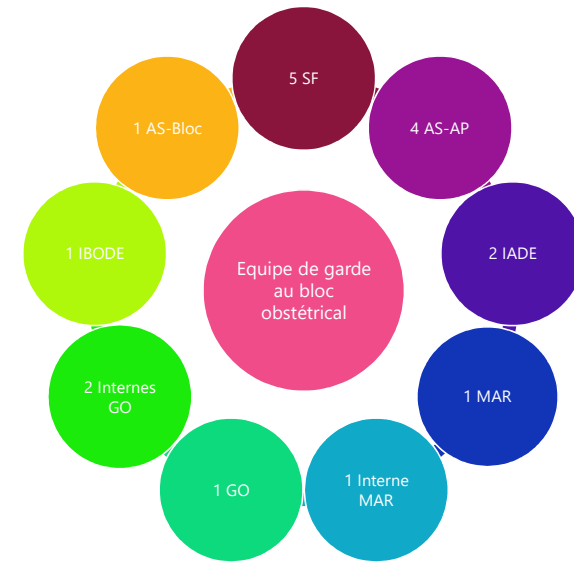


Suivi des délais césariennes « code rouge »



Ce qu'il reste du projet :

5 ans après, les équipes en parlent toujours



Stabilité d'équipe

Ce qu'il reste du projet ...

1

PORTER SON BADGE

PROBLÈME : on ne se connaît pas grande équipe, turn-over, tout le monde porte un pyjama vert).

SOLUTION :
Badge d'identification
avec couleur/métier



Ce qu'il reste du projet ...

2

DIRE BONJOUR/MARQUER SON NOM SUR LE TABLEAU

PROBLÈME : on ne se connaît pas (grande équipe, turn-over, tout le monde porte un pyjama vert).

SOLUTION :
Le tableau d'affichage.

Le soignant vient s'inscrire sur le tableau : pourquoi ?

→ se présenter, dire bonjour (intégration à l'équipe)

→ voir ce qui se passe en SDN, prendre des transmissions (rendre possible des transmissions pour anticiper des risques, résoudre des problèmes)



Ce qu'il reste du projet ...

3

FAIRE DES TRANSMISSIONS

PROBLÈME : on ne connaît pas les spécificités des autres spécialités → risque de défaut de partage d'info importantes.

SOLUTION :

Les transmissions

A chaque prise de poste, transmissions avec sa relève puis aller dans la bulle SDN pour se présenter, s'inscrire sur le tableau et prendre transmissions auprès d'une SF



Ce qu'il reste du projet ...

4

UTILISER LES MAGNETS POUR ALERTER

PROBLÈME : on ne connaît pas les besoins des autres professionnels pour faire leurs tâches (et donc on ne peut pas bien les aider).



SOLUTION :
Les magnets

BMI BMI : BMI>40

HDD HDD : ATCD HDD ou HDD en cours

A A : allergie

★ Étoile : pb pédiatrique/ bébé puer ou UK

MgSO4 MgSO4 : sulfate de magnésium en cours

Bionettoyage

! Attention : pb obstétrical (risque de dystocie des épaules, HIV, ...)



Ce qu'il reste du projet ...

5

AVOIR SON ÉVENTAIL MÉTIER DANS SA POCHE

PROBLÈME : définir qui doit faire quoi, quelle information doit être donnée à qui, par qui et à quel moment lors d'une césarienne en urgence ?

SOLUTION :
Éventail métier.

Cet outil a été décidé et créé par les soignants.

Le but → chaque professionnel sait ce qu'il doit faire et dire à qui.

À garder dans sa poche à connaître et à appliquer par chaque soignant.





Le terreau propice à la dynamique d'équipe ...

Le terreau propice à la dynamique d'équipe

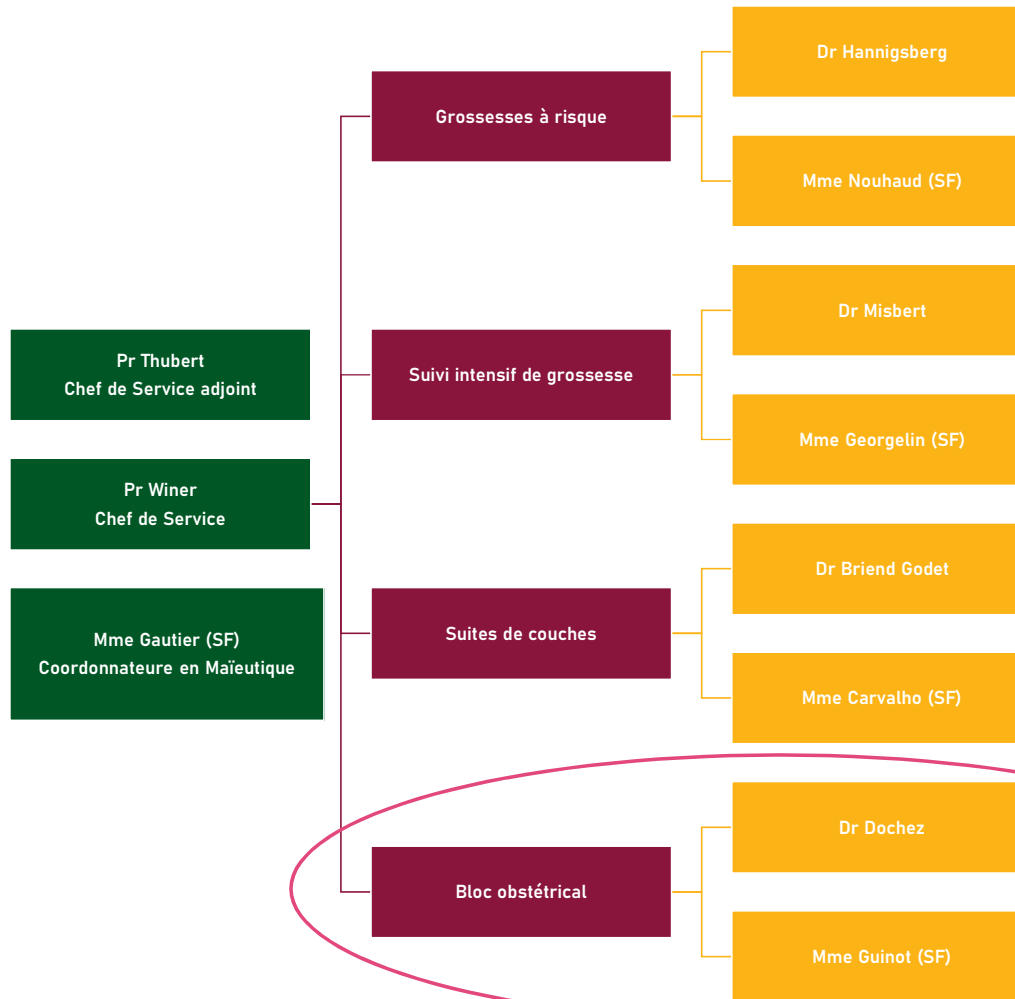


Pr Thubert
Chef de Service adjoint

Pr Winer
Chef de Service

Mme Gautier (SF)
Coordonnatrice en Maïeutique

Le terreau propice à la dynamique d'équipe

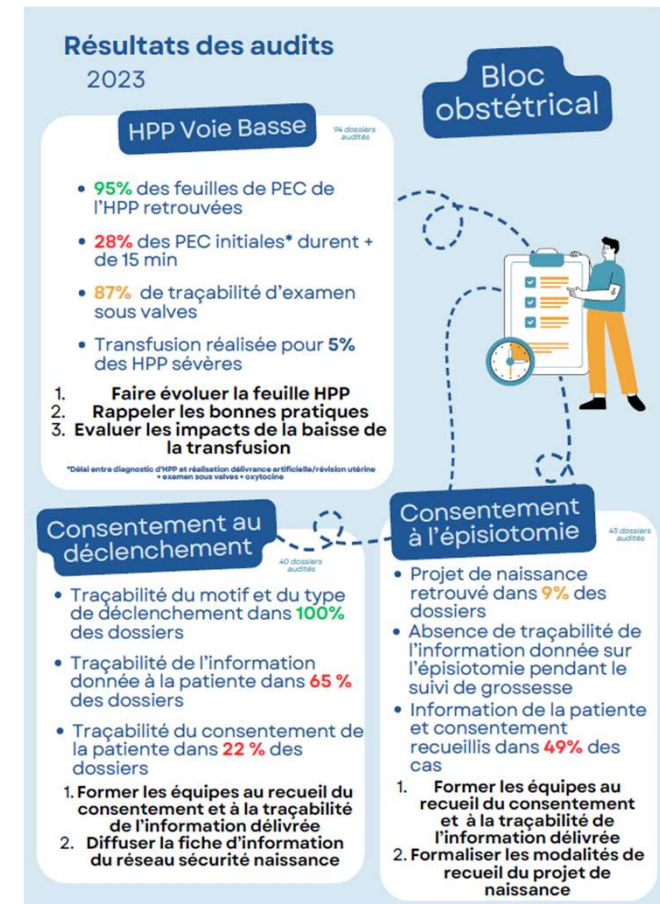


Culture
positive de
l'erreur



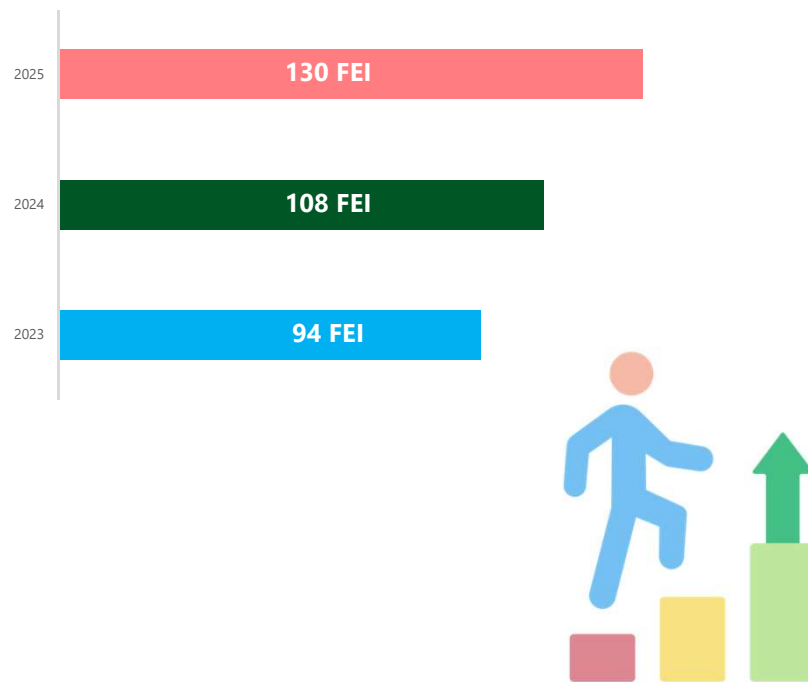
Le terreau propice à la dynamique d'équipe

- ✓ L'inscription du projet dans l'annexe qualité du contrat de pôle
- ✓ Une organisation favorable à la dynamique d'équipe déjà en place :
 - Revue de processus annuelle
 - Programme d'évaluation (2025 : Partogramme, HPP, césariennes codes rouges)
 - Suivi des indicateurs mensuels
 - Groupes de travail impliquant les sages-femmes
 - GDR : signalement des EIGS, une cellule d'analyse des EI de GO et RMM.

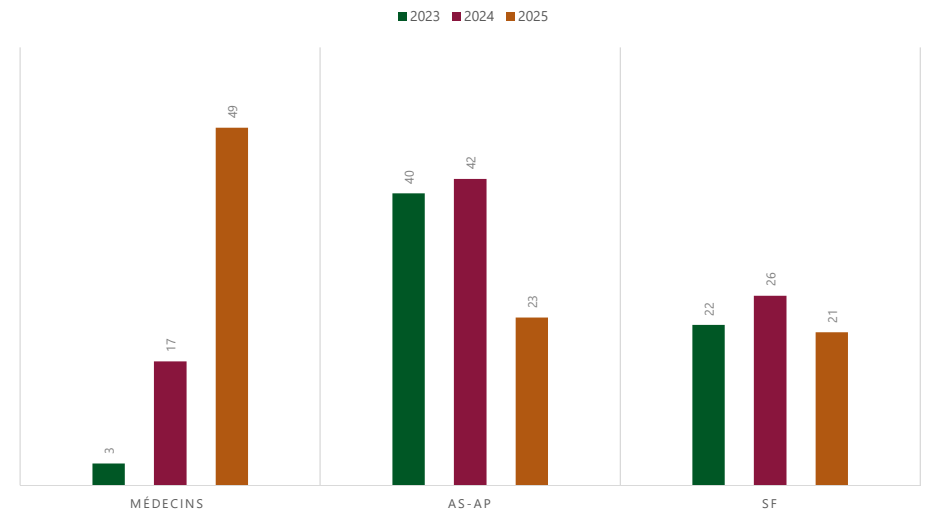


Le terreau propice à la dynamique d'équipe

EVOLUTION DU NOMBRE DE
SIGNALEMENTS DE FEI EN GYNÉCO
OBSTÉTRIQUE



EVOLUTION DES PRINCIPAUX DÉCLARANTS EN GO



Les projets

Les projets

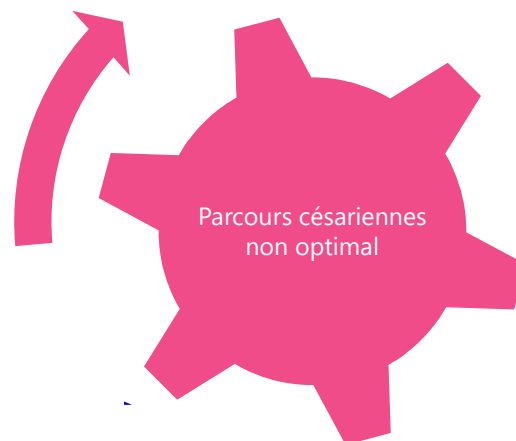
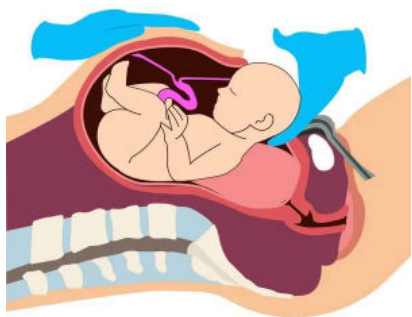
Améliorer l'accueil des nouveaux arrivants

- Kit de bienvenue
- 2 gardes doublées pour AS-AP et SF
- 1 journée formation
 - logiciel DPI Easily
 - Urgence obstétrique: réanimation néonatale, manœuvres obstétricales
- Entretien /3 mois et fin de contrat



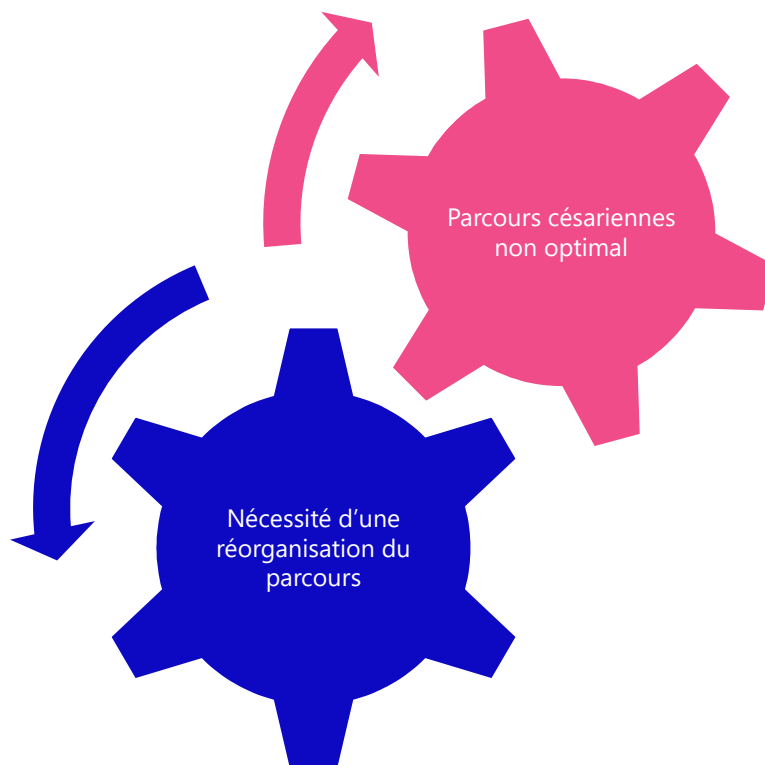
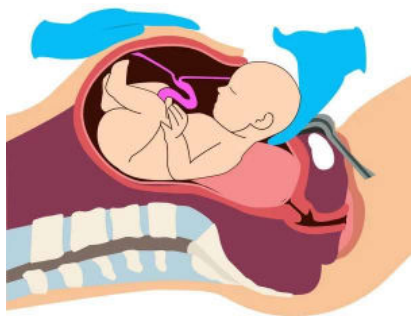
Les projets

Améliorer la prise
en charge des
césariennes
programmées



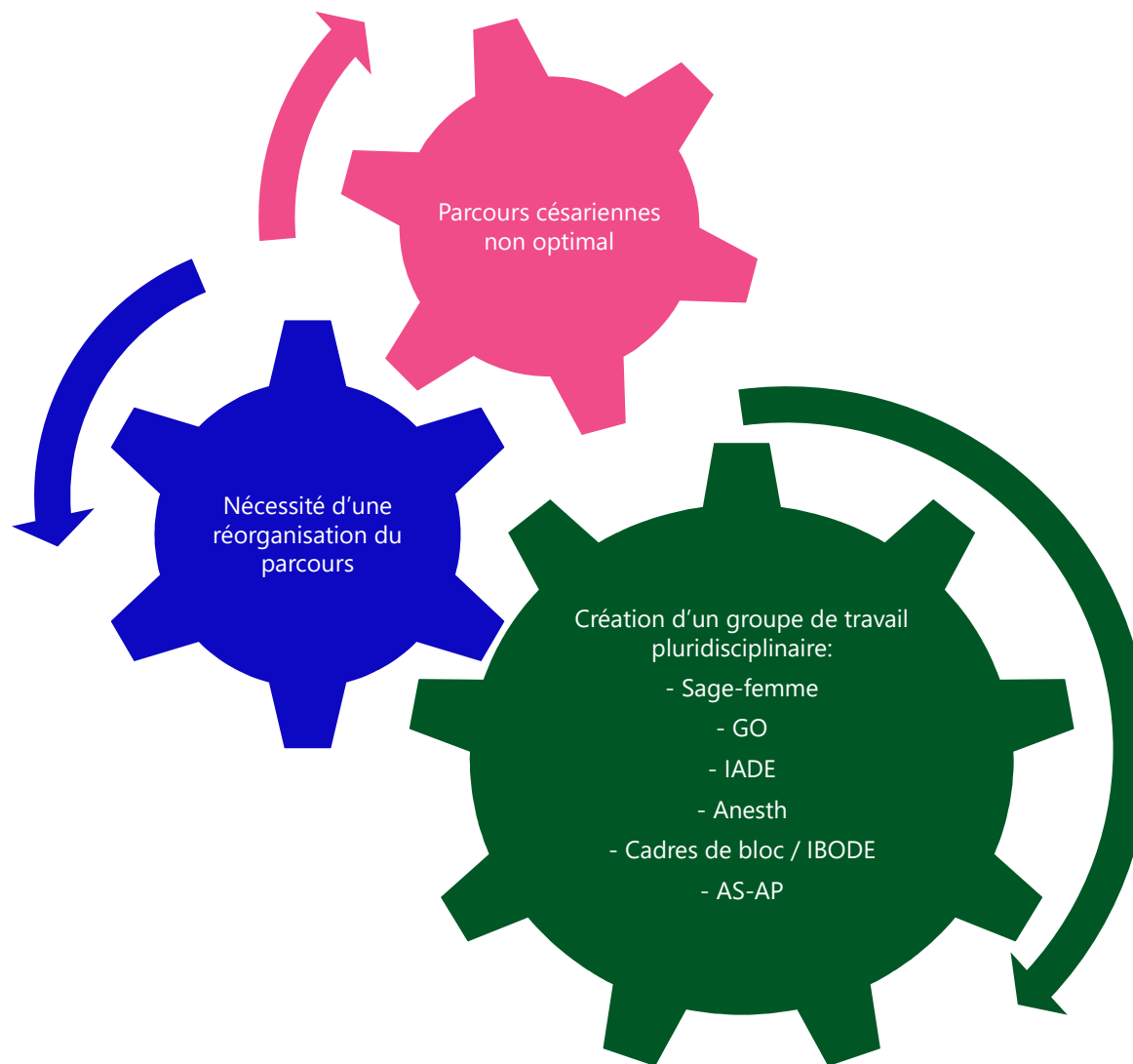
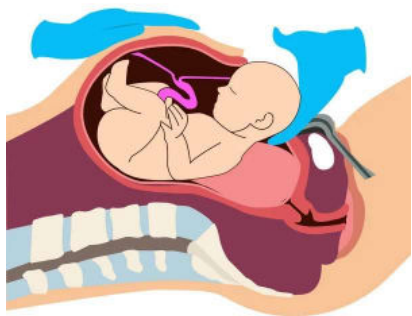
Les projets

Améliorer la prise
en charge des
césariennes
programmées



Les projets

Améliorer la prise
en charge des
césariennes
programmées




Les projets

Séminaire CUMP –
novembre 2025

Les projets

Séminaire CUMP –
novembre 2025



DURÉE: 7h
FORMAT: 14h
LIEU: AM


PUR
PRI
DE
SE
OE

PROG

9H-9H
9H15-9
SITUA
STRES
VULN

11H-11
11H30
12H30
13H3
FO
15H
16H
16H45

ID
CO
SA
SA
CO



Et récemment au bloc obstétrical

Situation à fort impact
traumatique

CHU
NANTES

08/12/2025 - 27



Merci pour votre attention !



Temps d'échanges

**Allumons nos caméras
et nos micros pour ce
temps d'échange**



de



Caractéristiques des équipes performantes

But Commun

Clairement défini, intérêts collectifs, sentiment de responsabilité partagée et **Objectifs mesurables** axés sur la tâche de l'équipe

Leadership efficace, partagé et reconnu

Prise de décisions partagée et éclairée

Rôles et responsabilités connus et partagés

Communication efficace

Partage d'idées et d'information rapide et régulier, réflexion en équipe, communication écrite et orale

Cohésion

Valeurs partagées, engagement, esprit d'équipe, climat de travail sain et solidarité,

Respect mutuel

Respect des talents et des convictions et des contributions professionnelles, diversité d'opinion

Maîtrise individuelle des tâches et la motivation pour les accomplir

Adaptabilité

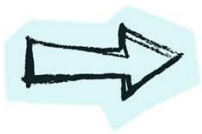
Capacité à suivre ses propres performances suivi d'indicateurs

Résolution efficace des conflits et capacité à en tirer les enseignements, capacité à apprendre des difficultés

Engagement dans la surveillance de la situation

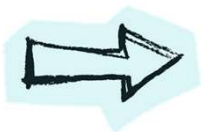
Éléments clés pour favoriser l'engagement

Les éléments clés pour favoriser l'engagement des équipes sont décrits dans la démarche participative dans les services de soins (Ph Colombat) :



4 types de temps d'échanges :

- **formations internes aux équipes**
- Les staffs pluriprofessionnels
- **le soutien aux équipes (débriefing)**
- Les espaces d'échanges de managers



La démarche projet

Outils et Ressources

Le débriefing clinique (DC)

Temps d'échange collectif permettant aux professionnels de santé de revisiter une situation passée, d'en discuter les points forts et les axes d'amélioration, et de tirer des enseignements pour la pratique future.



Actes du webinaire "Il faut qu'on parle" et capsules vidéos du séminaire "Dynamique d'équipe, sécurité des soins et bien-être des soignants au travail"

Le kit Le travail en équipe : Et vous, vous en êtes où ?

Questionner en équipe la dynamique de l'équipe (comment on communique, on se donne l'alerte, etc.)



Projet régional de formation et d'implantation des DC (partenariat avec Henallux en Belgique) – Phase test en cours

Objectifs à terme :

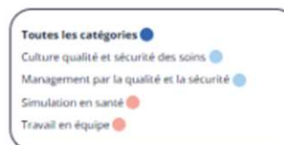
- Proposer une formation via e-learning + séance simulation
- Mettre à disposition un guide sur le débriefing clinique
- Accompagner les projets d'implantation

| | |
|---|--|
| S | Je décris la <u>Situation</u> actuelle concernant le patient : Je vous contacte pour la jeune femme de 17 ans, elle est inconsciente, dans un état comateux |
| A | J'indique les <u>antécédents</u> utiles, liés au contexte actuel : La famille nous signale un état dépressif |
| E | Je donne mon <u>évaluation</u> de l'état actuel du patient : Je crains une intoxication médicamenteuse et l'aggravation de son état. |
| D | Je formule ma <u>demande</u> (d'avis, de décision, etc.) : Je souhaiterais qu'on la transfère en réanimation |
| RÉPONSE du MR : Il reformule brièvement ces informations et indique envoyer une unité mobile hospitalière en renfort pour sécuriser le transport de la patiente | |

Outil SAED

Outil de structuration de la communication orale entre professionnels
« situation antécédents évaluation demande »

Outils et Ressources



Elaborer une stratégie

- PACTE - Travail en équipe : Diagnostic d'engagement
- Projets d'amélioration du travail en équipe (PACTE, interruptions de tâches, briefing-débriefing...)

Structurer sa démarche

- Gestion des interruptions de tâches - Brochure IMPACTT
- IMPACTT - Interruptions de tâches : Kit complet Paroles d'IMPACTT
- Projets d'amélioration du travail en équipe (PACTE, interruptions de tâches, briefing-débriefing...)

Acquérir des compétences

- Parcours « Travail en équipe » : Fiche de présentation
- Briefing : Fiche de présentation
- Check-list : Fiche de présentation
- Débriefing : Fiche de présentation
- Faire dire : Fiche de présentation
- Les Rendez-vous simulation : Replays
- SAED : Fiche de présentation



Retrouvez l'ensemble des ressources sur le travail en équipe sur notre [site internet](#) et sur le [carrousel](#) à gauche.
(Parcours, webinaires/séminaires, outils, projets)

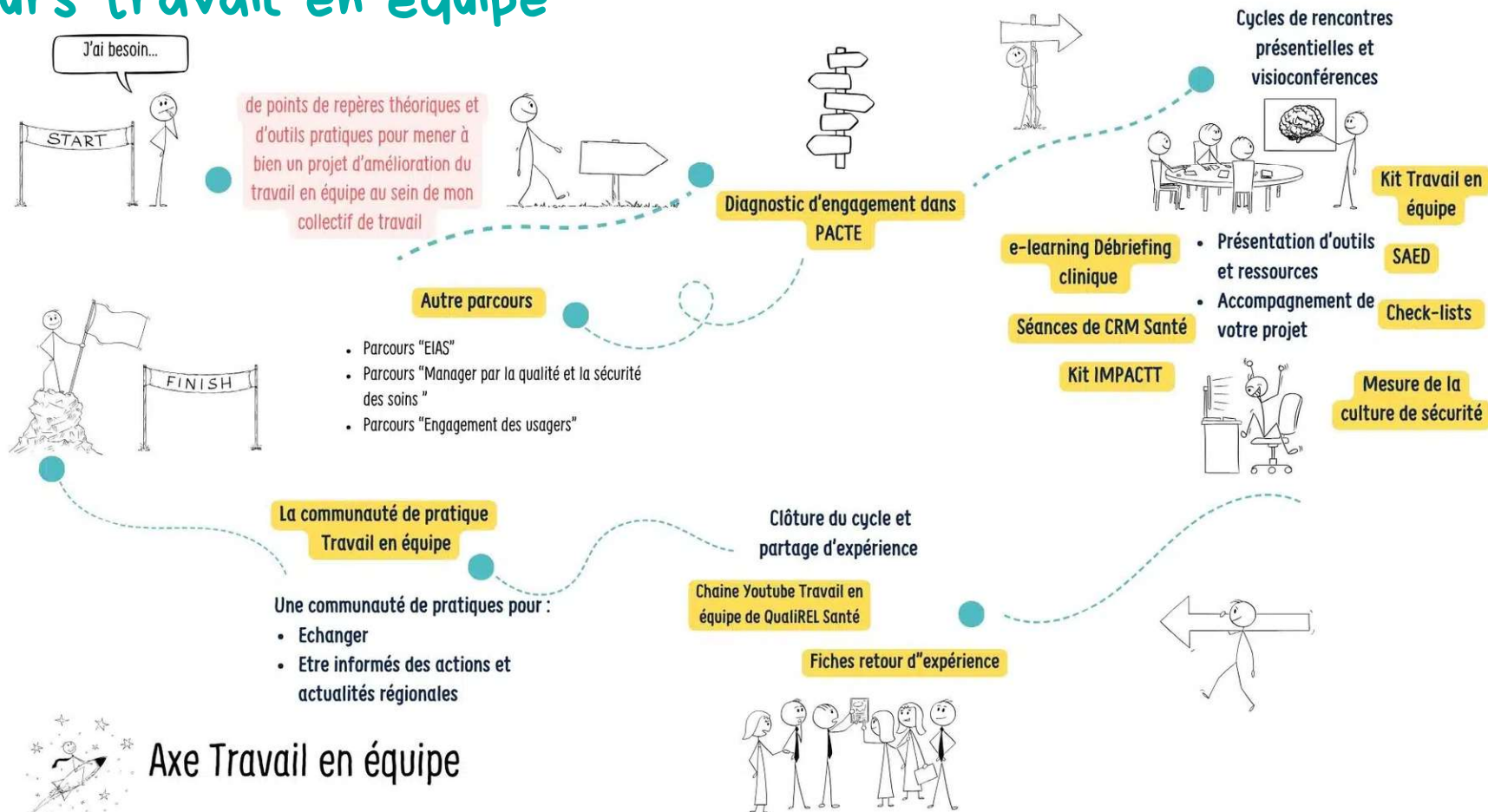


de



Améliorer le travail en équipe

Parcours travail en équipe



Prochain 45 minutes

ACCRÉDITATION des médecins

Jeudi 22 janvier à 13h



de

